

Nivel de depresión en pacientes con cáncer de mama, colon y cérvix que asisten al Instituto Oncológico Regional Del Cibao en el periodo agosto 2009 - marzo 2010.

Fausto Valdez¹, Modesta Peralta², Ninoska del Carmen Fermín*, Hilda Valdez*, Bianka Samuel*.

Palabras Claves: Nivel de depresión, cáncer de mama, cáncer de colon, cáncer de cérvix.

Abstract

Objetivos: Determinar el nivel de depresión en pacientes con cáncer de mama, colon y cérvix que asisten al Instituto Oncológico Regional del Cibao, para valorar si existe alguna correlación estadísticamente significativa entre esos elementos. **Métodos y técnicas:** Se realizó un estudio descriptivo, de corte transversal y fuente primaria, donde se evaluaron 130 pacientes con diagnóstico de cáncer de mama, colon y cérvix, con un total de 125 femeninas y 5 masculinos, entre las edades de 21 a 90 años. **Conclusiones:** En los resultados de esta investigación se observó que una gran parte de la población presentó depresión, siendo los pacientes con cáncer de cérvix los más afectados; el sexo femenino fue el más afectado con la depresión mayor y el masculino con la depresión menor, también se observó que los pacientes que ya habían recibido quimioterapia presentaron más niveles de depresión mayor, además los pacientes que habían padecido trastornos psiquiátricos antes de diagnosticarles la enfermedad fueron los más afectados con la depresión mayor. También se pudo observar que los pacientes solteros y divorciados fueron los que más se vieron afectados por la depresión mayor, siendo los pacientes con edades de 31 a 40 años los más afectados con la depresión mayor y los de 51 a 60 años con la depresión menor.

Introducción

La depresión es una enfermedad crónica que representa un problema mundial para la salud, tanto por la cantidad de personas afectadas como por los daños socioeconómicos que estos pueden generar. Se ha comprobado que esta afecta en su mayoría a los pacientes que padecen cáncer. Desde otros tiempos se ha evaluado el nivel de depresión en pacientes con cáncer, esto se ha ido haciendo, para establecer una medida de prevención ante las posibles complicaciones que esta enfermedad pueda desencadenar. En el 2004, Montazeri, et al ⁽⁶⁾ publicaron un estudio de corte transversal para comparar niveles de ansiedad con depresión en la calidad de vida de los pacientes con cáncer de mama, usando como tratamiento, medicina complementaria y medicina alternativa. Este estudio se realizó en una población de 117 individuos con cáncer de mama, donde se llegó

a la conclusión de que la mayoría de los pacientes que usaban medicina alternativa, tenían como efecto secundario la depresión. Destacando que las oraciones para la mejoría del cáncer resultaron positivas para disminuir los niveles de depresión.

En un estudio realizado para determinar la relación de la depresión en los pacientes con cáncer avanzado y algunos de los síntomas físicos que estos presentan, en el 2004, por Williams, et al ⁽⁷⁾ tomaron a 74 pacientes en edades de 28 a 92 años. La prevalencia de depresión en estos pacientes fue de un 27%. Esta investigación dejó demostrado que los pacientes que tenían cáncer y depresión presentaban una exacerbación de sus síntomas de base, dejando claramente establecido que la depresión afecta de manera significativa a los pacientes oncológicos.

1 Psiquiatra y profesor de la PUCMM. 2. Médico General y profesora de la PUCMM. *Estudiante de término de medicina.

En los pacientes con cáncer frecuentemente se ven desórdenes depresivos mayores. En un estudio publicado por Lawrence, et al ⁽⁸⁾ en el 2004, se recopilaban diversos estudios donde se relacionaba la información en estos tipos de pacientes. Los resultados mostraron que existe una prevalencia de depresión de hasta 25% en pacientes con cáncer y que están asociados al tratamiento, al dolor y a la edad.

Vellone, et al ⁽⁹⁾ en el año 2004, publicaron un artículo de carácter descriptivo, cuyo objetivo fue ejecutar una investigación en los pacientes internados con cáncer y los que estaban en el hogar. Se estudió un total de 80 pacientes mediante varios test para medirles los niveles de depresión, calidad de vida, entre otros. Demostrando que el 30% presentaban depresión y que esta no mostró fluctuaciones desde el hospital hacia la casa.

Métodos y Técnicas

Se realizó un estudio descriptivo, de corte transversal de fuente primaria, en el cual se evaluó el nivel de depresión en pacientes con cáncer de mama, colon y cérvix que asistieron al instituto oncológico regional del cibao en el periodo agosto 2009 - marzo 2010.

Se tomó un total de 130 pacientes que asistieron al instituto oncológico regional del cibao en el periodo agosto 2009 - marzo 2010, donde se encuestaba un promedio de 7 pacientes por día; de los cuales un 62% (81 pacientes) corresponde a cáncer de mama, un 28% (37 pacientes) corresponde a cáncer de cérvix y un 9.23% (12 pacientes), corresponden a cáncer de colon. Para participar en el estudio los pacientes deberían cumplir con los siguientes criterios de inclusión: todos los pacientes con cáncer de mama, colon y cérvix que asistan al Instituto Oncológico Regional del Cibao dentro del horario establecido para la recolección de los datos, los pacientes que

tengan las edades entre 21 y 90 requeridas para el estudio y los que acepten voluntariamente participar en el estudio. Se tomaron como criterios de exclusión los pacientes que por alguna razón desconozcan la enfermedad que padecen y pacientes que presenten algún impedimento para la realización del estudio. El instrumento de recolección de datos consiste en tres acápite: 1) datos generales, 2) datos relacionados con la enfermedad, 3) escala de Hamilton para medir la depresión. El nivel de depresión se evaluó mediante un bloque de 17 preguntas, que consto con la escala de Hamilton para medir depresión.

Con el fin de determinar el nivel de depresión, se realizó una entrevista a cada participante del estudio para llenar el cuestionario. Se tomó la decisión de utilizar la entrevista en vez del auto-llenado del cuestionario para captar los pacientes sin que su nivel educativo representara un impedimento al momento de obtener los resultados.

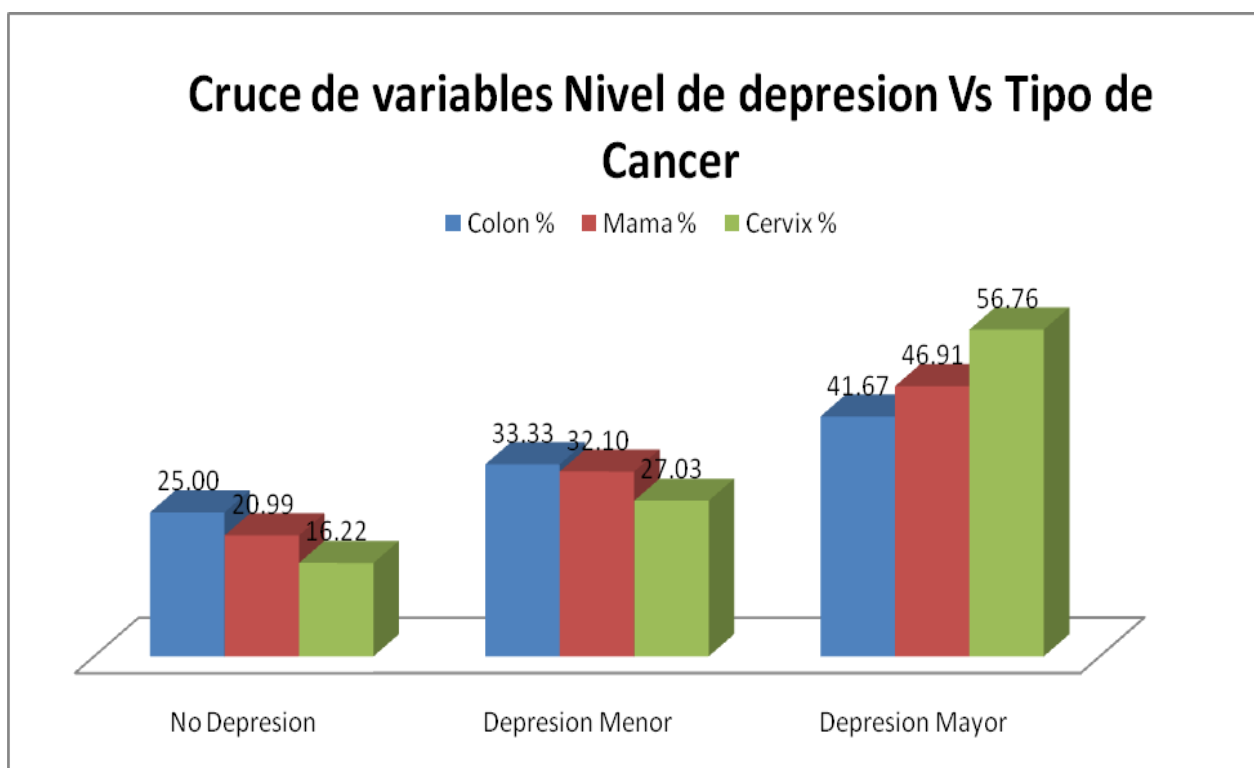
Resultados

La población del estudio fue de 130 pacientes con diagnóstico de cáncer de colon, mama y cérvix que asistieron a la consulta en el instituto Oncológico Regional del Cibao durante el periodo agosto 2009 -marzo 2010. Para el estudio se tomaron en cuenta las siguientes características: nivel de depresión según el tipo de cáncer. Donde el cáncer de cérvix fue más alto para depresión mayor con un 56.76% de la población (n = 37), no siendo así para el cáncer de colon, que obtuvo el porcentaje de depresión menor, con un total de 33.33% . En lo concerniente al nivel de depresión vs la edad, se tomo un rango de edad de 21 a 90 años siendo el intervalo de edad de 31 a 40 el más afectado con depresión mayor con un total de 23.44%. Sin embargo se pudo comprobar en cuanto a la depresión menor que un total de 37.50% del rango de edad entre 51 a 60 años lo padecieron.

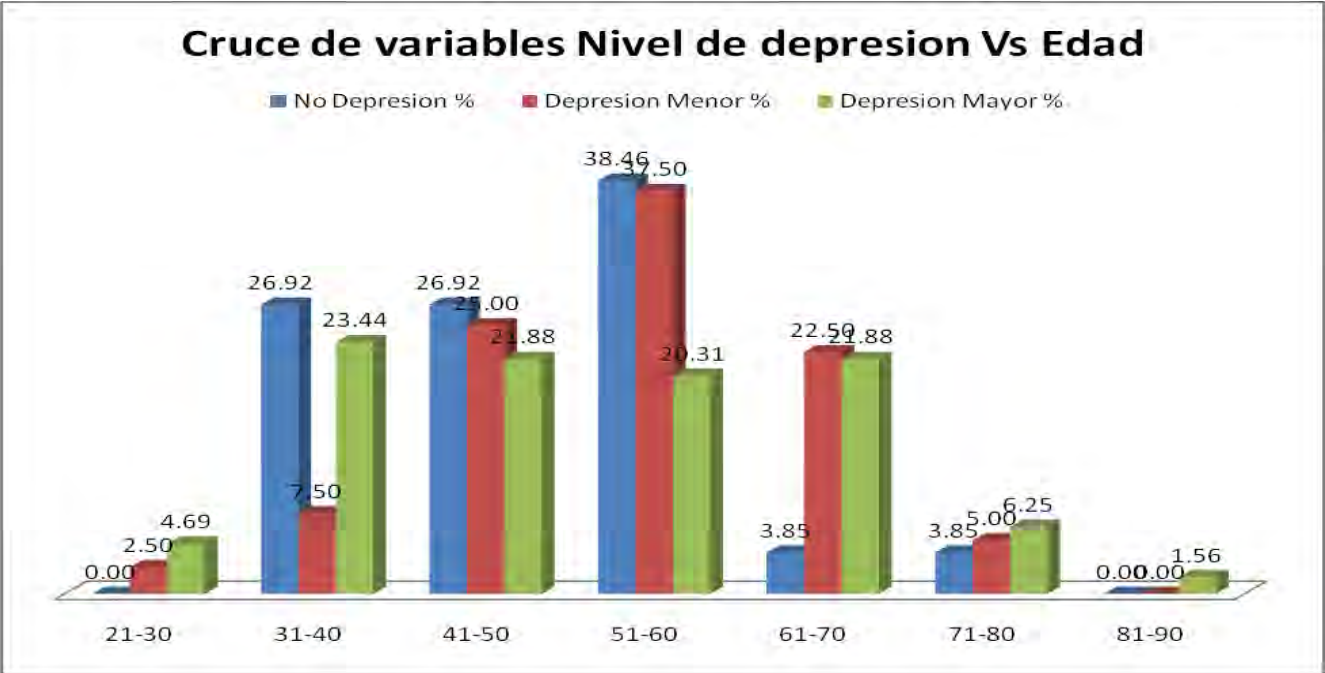
También se evidenció una relación entre el nivel de depresión y el sexo, de los pacientes que asistieron con un total de 125 mujeres y 5 hombres, siendo el sexo femenino el más afectado con un 54.4 % para depresión mayor, y el sexo masculino estuvo afectado en mayores porcentajes por depresión menor con un 60.00%. La relación existente entre la depresión y en cuanto al estado civil de los pacientes, se pudo notar que la población de pacientes solteros obtuvieron mayores niveles de depresión mayor con un 64.44%, seguidos por los que estaban divorciados, que presentaron un total de 50.00%. El total de pacientes con diagnóstico de enfermedad reciente y antiguo obtuvo diferentes resultados, siendo estos niveles de depresión mayores para pacientes con diagnóstico antiguo, que los que estaban

con diagnóstico reciente. En lo referente al nivel de depresión y la etapa de tratamiento, se tomaron en cuenta los pacientes que estuvieron antes, durante y después del tratamiento. El estudio demostró que los más afectados en mayores proporciones de depresión fueron los pacientes que ya habían recibido tratamiento, con un total de 51.92%. En lo correspondiente a la relación nivel de depresión y trastorno psiquiátrico o no, se pudo notar que los pacientes que habían padecido anteriormente de algún trastorno tuvieron niveles de depresión mayor en correlación a los que no se les precedía ningún trastorno.

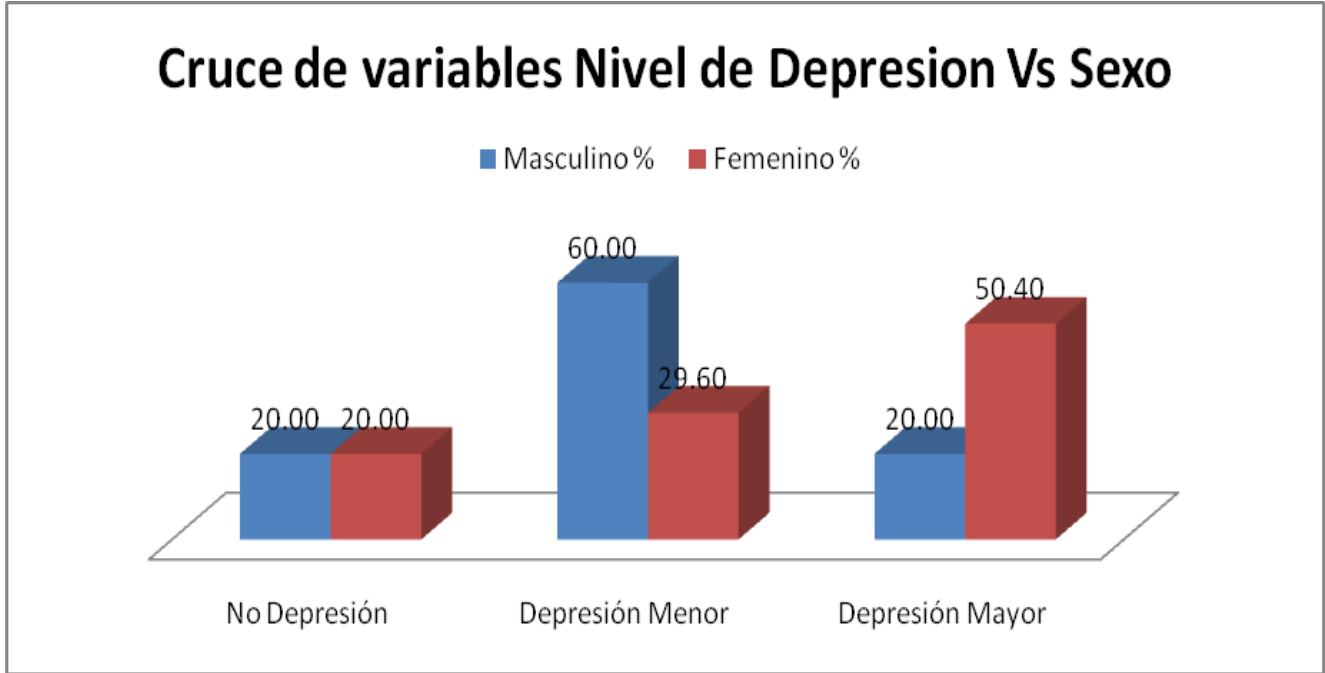
A continuación se muestran las gráficas correspondientes al estudio y las diferentes variables utilizadas.



Fuente: instrumento de recolección de datos.

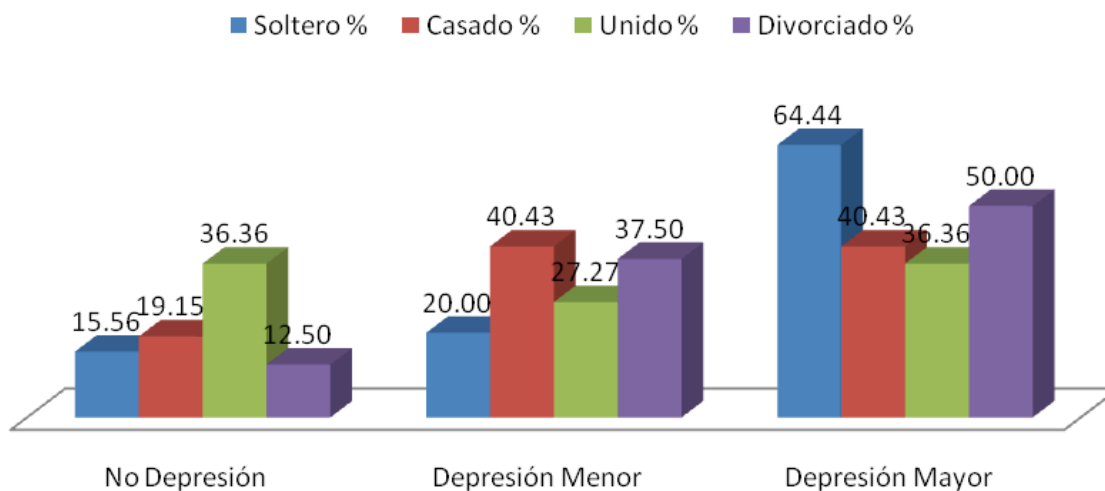


Fuente: instrumento de recolección de datos



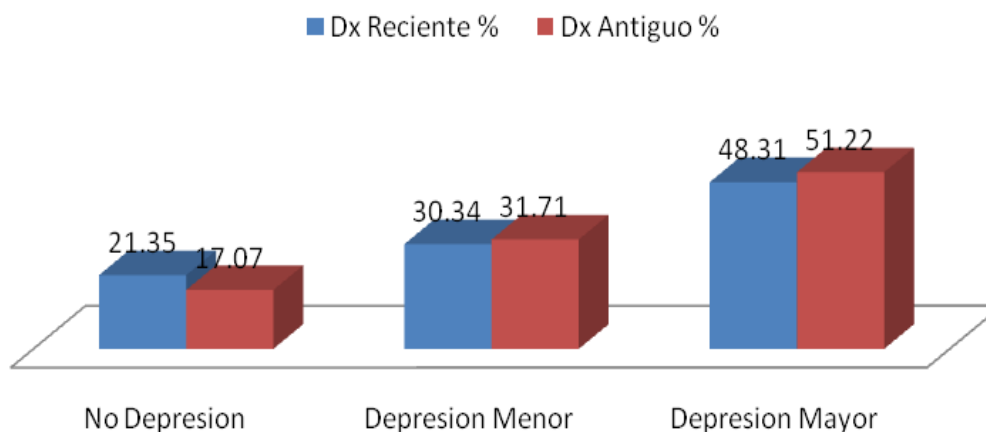
Fuente: instrumento de recolección de datos

Cruce de variables Nivel de depresion Vs Estado Civil



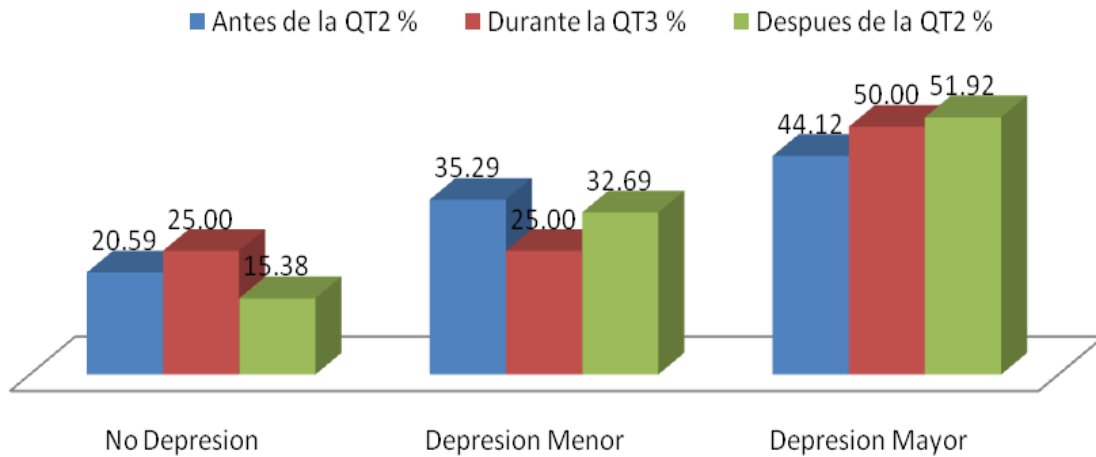
Fuente: instrumento de recolección de datos

Cruce de variables Nivel de Depresion Vs Tiempo de Diagnostico de la enfermedad



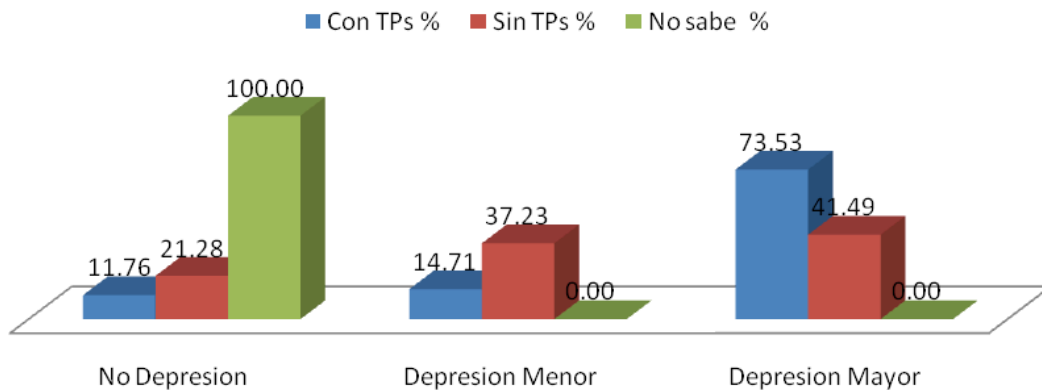
Fuente: instrumento de recolección de datos

Cruce de variables Nivel de Depresion Vs Etapa del Tratamiento



Fuente: instrumento de recolección de datos

Cruce de variables nivel de Depresion Vs Trastorno Psiquiatrico



Fuente: instrumento de recolección de datos

Discusión

En el presente estudio de investigación los resultados demostraron que en cuanto a lo referente sobre el nivel de depresión en los pacientes con cáncer de mama, colon y cérvix que asistieron al instituto oncológico regional del Cibao en el periodo agosto 2009 - marzo 2010, los pacientes con diagnóstico antiguo fueron más propensos a padecer depresión mayor y menor, no siendo así en un estudio realizado en pacientes con cáncer de mama en el 2005 por Burgess, et al,⁽³⁾ donde concluyeron que hay aumento en los niveles de depresión, en el primer año después de haberse diagnosticado el cáncer de mama precoz. También se encontró que en un estudio realizado por Lara, et al⁽²⁾, en pacientes con cáncer de mama, el 75% presentaba depresión en el primer año de haberse diagnosticado el cáncer.

En esta investigación se demostró que los pacientes que estaban recibiendo quimioterapia presentaron depresión mayor y menor, en menos frecuencia que los pacientes que ya habían recibido quimioterapia. En un estudio realizado por Manoj, et al⁽⁵⁾ realizado en 117 pacientes que estaban recibiendo tratamiento con quimioterapia, se evidenció que la depresión aparecía en un 16.23% de estos. En este estudio se pudo denotar que los pacientes que padecían trastornos psiquiátricos antes de padecer cáncer eran más propensos a sufrir depresión mayor. En lo que respecta a un estudio realizado por Valle, et al⁽⁴⁾ a pacientes con cáncer de mama, se pudo apreciar que estas tienden a desarrollar algún tipo de trastorno psiquiátrico encontrándose una prevalencia de 38% de sintomatología depresiva.

En esta investigación se demostró que la depresión mayor es más frecuente en las pacientes femeninas, siendo igual en un estudio realizado por Manoj, et al⁽⁵⁾, publicado en Septiembre del 2006, en pacientes de ambos sexos, donde concluyo que el sexo femenino fue el factor influyente en la depresión. En cuanto a la edad se demostró que los pacientes entre 31 y

40 años, fueron los más afectados con la depresión mayor, presentando un 23.44% y que los pacientes entre 51 y 60 años fueron los más afectados con depresión menor presentando un 37.50%, a diferencia de los resultados vistos en un estudio publicado en 1998, por Ruiz, et al⁽¹⁾, donde se concluyó que mientras más edad, mayor grado de depresión, presentaban las pacientes.

Bibliografía.

1. Ruiz M, Garde S, Ascunce N, Moral A del. **Intervención psicológica en pacientes con cáncer de mama.** ANALES Sis San Navarra [en línea] 1998 [citado el 28 de enero del 2009]; 21(3): 119-124. Disponible en: <http://www.cfnavarra.es/salud/anales/textos/vol21/suple3/pdf/15inte.pdf>
2. Lara T, Vidargas V, Bernal B. **Depresión y miedo a la muerte en pacientes con cáncer de mama.** [Resumen] Neurol neurocir psiquiat [en línea] 2003 [citado el 2 diciembre del 2008]; 36(2): 55-59. Disponible en: http://www.imbiomed.com.mx/1/1/articulos.php?method=showdetail&id_articulo=15818&id_seccion=80&id_ejemplar=1632&id_revista=15.
3. Burgess C, Cornelius V, Love S, Graham J, Richards M, Ramirez A. **Depression and anxiety in women with early breast cancer: five year observational cohort study.** bmj [en línea] 2005 Febrero [Citado el 20 de abril del 2009]; 330:702: 1-4. Disponible en: <http://www.bmj.com/cgi/reprint/330/7493/702>
4. Valle R, Zúñiga M, Tuzet C, Martínez C, De La Jara J, Aliaga R, et al. **Sintomatología depresiva y calidad de vida en pacientes mujeres con cáncer de mama.** Anales de la facultad de medicina universidad [en línea] marzo 2006 [citado 6 de abril del 2009]; 67(4): 327-332. Disponible en: <http://sisbib.unmsm.edu.pe/bvrevistas/anales/v67n4/pdf/a07v67n4.pdf>
5. Manoj P, Gangadharan P, Nandkumar D, Bejoy C, Badridien M, Krishnan R. **Distress, anxiety and depression in cancer patients undergoing chemotherapy.** world journal of surgical oncology [en línea] 2006 septiembre [citado en 6 de diciembre de 2008]; 4(68): 1-5. disponible en: <http://www.pubmedcentral.nih.gov/picrender.fcgi?artid=1592486&blobtype=pdf>

6. Montazeri A, Harirchi L, Vahdani M, Khaleghi F, Jarvandi S, Ebrahimi M. **Anxiety and depression in iranian breast cancer patients before and after diagnosis.** [en línea]. European Journal Of Cancer Care. Oct 2008 [citado el 23 de abril del 2009]; 9(3): 151 - 157. Disponible en: <http://www3.interscience.wiley.com/journal/121443281/abstract?cretry=1&retry=0>
7. Williams ML, Denis M, Taylor F. **A prospective study to determine the association between physical symptoms and depression in patients with advanced cancer.** [Resumen] Sage journals online [en línea] 2004 septiembre [citado el 7 de diciembre del 2008]; 18(6): 558-563. Disponible en: <http://pmj.sagepub.com/cgi/content/abstract/18/6/558>
8. Lawrence DP, Kupelnick B, Miller K, Devine D, Lau J. **Evidence report on the occurrence, assessment and treatment of fatigue in cancer patients.** j natl cancer inst monogr [en línea] 2004 [Citado el 6 de diciembre del 2008]; 2004(32): 40-50. Disponible en: <http://jncimono.oxfordjournals.org/cgi/content/full/2004/32/40?view=long&pmid=15263040>
9. Vellone E, Sinapi N, Piria P, Bernardi Fm, Dario L, Brunetti A. **Anxiety and depression of cancer patients hospitalized and at home.** [Resumen] pud med [en línea] 2004 abril-junio [citado 21 de abril de 2009]. 57(2):93-101. Disponible en: <http://www.ncbi.nlm.nih.gov/pubmed/15268848>